

COPYRIGHT © Hangzhou EZVIZ Software Co., Ltd. ALLE RECHTE VORBEHALTEN.

Alle Informationen, einschließlich Wortlaute, Bilder und Grafiken, jedoch nicht darauf beschränkt, sind das Eigentum von Hangzhou EZVIZ Software Co., Ltd. (nachstehend als „EZVIZ“ bezeichnet). Dieses Benutzerhandbuch (nachstehend als „das Handbuch“ bezeichnet) darf ohne vorherige schriftliche Genehmigung von EZVIZ weder ganz noch teilweise reproduziert, geändert, übersetzt oder verbreitet werden. Sofern nicht anderweitig vereinbart, bietet EZVIZ keine ausdrückliche oder implizierte Gewährleistung oder Garantie bezüglich der Bedienungsanleitung.


Über dieses Handbuch

Die Bedienungsanleitung beinhaltet Anleitungen zur Verwendung und Verwaltung des Produkts. Bilder, Diagramme, Abbildungen und alle sonstigen Informationen dienen nur der Beschreibung und Erklärung. Die Änderung der in der Bedienungsanleitung enthaltenen Informationen ist aufgrund von Firmware-Aktualisierungen oder aus anderen Gründen vorbehalten. Die aktuelle Version finden Sie auf der [ezviz™ Website](http://www.ezviz.com) (<http://www.ezviz.com>).

Überarbeitungsdatensatz

Neuerscheinung – Januar, 2026

Markenankennung

ezviz™,  und andere Marken und Logos von EZVIZ sind das Eigentum von EZVIZ in verschiedenen Ländern.

Andere nachstehend erwähnte Marken und Logos stehen im Besitz der entsprechenden Eigentümer.

Haftungsausschluss

SOWEIT GESETZLICH ZULÄSSIG WIRD DAS BESCHRIEBENE PRODUKT MIT SEINER HARDWARE, SOFTWARE UND FIRMWARE OHNE MÄNGELGEWÄHR, MIT ALLEN FEHLERN UND FEHLFUNKTIONEN GELIEFERT, UND EZVIZ GIBT KEINE AUSDRÜCKLICHEN ODER IMPLIZIERTEN GARANTIE, EINSCHLIEßLICH UND OHNE EINSCHRÄNKUNG, DER MARKTFÄHIGKEIT, ZUFRIEDENSTELLENDE QUALITÄT, EIGNUNG FÜR EINEN BESTIMMTEN ZWECK UND NICHTVERLETZUNG DER RECHTE DRITTER. AUF KEINEN FALL HAFTEN EZVIZ, SEINE GESCHÄFTSFÜHRER, ANGESTELLTEN, MITARBEITER ODER PARTNER FÜR BESONDERE, ZUFÄLLIGE, DIREKTE ODER INDIREKTE SCHÄDEN, EINSCHLIEßLICH, JEDOCH NICHT DARAUF BESCHRÄNKT, VERLUST VON GESCHÄFTSGEWINNEN, GESCHÄFTSUNTERBRECHUNG ODER VERLUST VON DATEN ODER DOKUMENTATIONEN IN VERBINDUNG MIT DER VERWENDUNG DIESES PRODUKTS, SELBST WENN EZVIZ ÜBER DIE MÖGLICHKEIT DERARTIGER SCHÄDEN INFORMIERT WAR.

IN DEM NACH GELTENDEM RECHT MAXIMAL ZULÄSSIGEN UMFANG IST DIE GESAMTHAFTUNG VON EZVIZ FÜR ALLE SCHÄDEN IN KEINEM FALL HÖHER ALS DER URSPRÜNGLICHE KAUFPREIS DES PRODUKTS.

EZVIZ ÜBERNIMMT KEINE HAFTUNG FÜR PERSONEN- ODER SACHSCHÄDEN INFOLGE VON PRODUKTAUSFALL ODER SERVICEEINSTELLUNG, DIE DURCH: A) UNSACHGEMÄßE INSTALLATION ODER NUTZUNG, DIE NICHT DEN ANFORDERUNGEN ENTSPRICHT, B) SCHUTZ NATIONALER ODER ÖFFENTLICHER INTERESSEN, C) HÖHERE GEWALT, D) SIE SELBST ODER DRITTE, EINSCHLIEßLICH, ABER NICHT DARAUF BESCHRÄNKT, DIE VERWENDUNG VON PRODUKTEN, SOFTWARE, ANWENDUNGEN UND ANDEREN PRODUKTEN DRITTER VERURSACHT WERDEN.

BEZÜGLICH PRODUKTEN MIT INTERNETZUGANG ERFOLGT DIE VERWENDUNG DER PRODUKTE AUSSCHLIEßLICH AUF EIGENES RISIKO. EZVIZ IST NICHT FÜR ANORMALEN BETRIEB, DATENSCHUTZVERSTÖßE ODER ANDERE SCHÄDEN AUFGRUND VON CYBERATTACKEN, HACKERANGRIFFEN, VIREN ODER ANDEREN INTERNET-SICHERHEITSRISIKEN VERANTWORTLICH; EZVIZ BIETET JEDOCH AUF ANFRAGE ZEITGERECHTE TECHNISCHE UNTERSTÜTZUNG. ÜBERWACHUNGS- UND DATENSCHUTZGESETZE VARIIEREN JE NACH GERICHTSBARKEIT. ÜBERPRÜFEN SIE VOR DER VERWENDUNG DIESES PRODUKTS ALLE RELEVANTEN GESETZE IN IHRER GERICHTSBARKEIT, UM SICHERZUSTELLEN, DASS IHRE VERWENDUNG GEGEN KEINE GELTENDEN GESETZE VERSTÖßT. EZVIZ HAFTET NICHT, FALLS DIESES PRODUKT FÜR UNGESETZLICHE ZWECKE VERWENDET WIRD.

FÜR DEN FALL VON WIDERSPRÜCHEN ZWISCHEN DEM VORSTEHENDEN UND DEM GELTENDEN RECHT GILT DAS LETZTERE.

Inhalt

Wichtige Sicherheitshinweise	1
Übersicht	1
1. Lieferumfang	1
2. Grundlagen	2
Herunterladen der EZVIZ-App	3
An die Stromquelle anschließen	4
Kamera zu EZVIZ hinzufügen	4
Option A: Verkabelte Einrichtung	4
Option B: WLAN-Einrichtung	5
Installation	5
1. Entfernen Sie die Halterung	5
2. Installieren Sie eine microSD™-Karte (optional)	6
3. Wählen Sie einen Installationsort	6
4. Montageablauf	6
5. Kamerasicht anpassen	8
6. Wasserdichtigkeitsset installieren (optional)	9
Ansicht Ihres Geräts	10
1. Live-Ansicht	10
2. Intelligente Erkennungseinstellungen	11
FAQ	12
Leitlinien zur Verwendung von Videoprodukten	13
INFORMATIONEN FÜR PRIVATE HAUSHALTE	14

Wichtige Sicherheitshinweise



Wichtig!

1. Die Blaulichtgefährdung der Netzhaut durch den Spotlight des Produkts in einem Abstand von 200 mm ist als Gefahr der Klasse 1 eingestuft. Bitte starren Sie nicht in den beleuchteten Spot, da dies zu Augenschäden führen kann.
2. Das Spotlight des Produkts kann Gefahren durch Lichtstrahlung aufweisen, und der Sicherheitsabstand beträgt ungefähr 0,25 m.
3. Ohne geeigneten Schutz, wie das Tragen einer Sonnenbrille, müssen Sie beim Installieren oder Warten des Produkts einen sicheren Abstand einhalten oder sich in einem Bereich aufhalten, in dem die Lichtquelle nicht direkt scheint, bevor Sie das Licht einschalten.

Übersicht

1. Lieferumfang



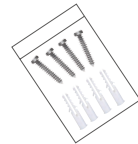
1× Kamera



1× Bohrschablone



1× Wasserdichtes Set



1× Schraubensatz



1× Netzteil



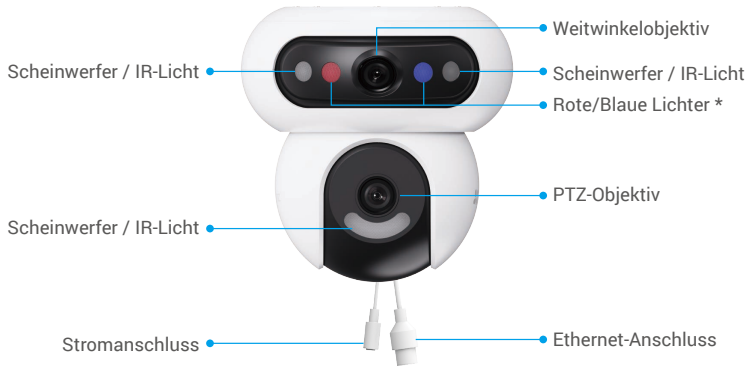
2× Rechtliche Informationen



1× Kurzanleitung

i Das Aussehen des Netzteils hängt von dem jeweiligen gekauften Gerät ab.

2. Grundlagen

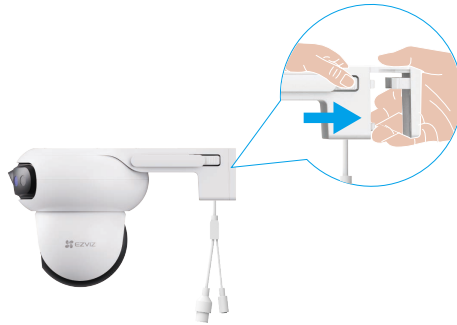


Bezeichnung	Beschreibung
Rote/Blau Lichter	<ul style="list-style-type: none"> Alarmierung <p>Nachdem Sie die Kamera zur EZVIZ-App hinzugefügt haben, können Sie den Alarm auf der Live-Ansichtsseite der Kamera aktivieren. Die roten/blauen Lichter blinken abwechselnd rot und blau.</p> <ul style="list-style-type: none"> Intelligente Erkennung <p>Nachdem Sie die Kamera zur EZVIZ-App hinzugefügt haben, können Sie die intelligente Erkennung aktivieren (für weitere Details siehe "Intelligente Erkennungseinstellungen"). Wenn die Erkennung ausgelöst wird, zeigt die Kamera visuelle Alarme basierend auf den in den "Lichteinstellungen" festgelegten Parametern an.</p> <p>i Um sicherzustellen, dass die intelligente Erkennung ordnungsgemäß funktioniert, aktivieren Sie die entsprechenden Lichter in der EZVIZ-App unter Einstellungen -> Licht-Einstellungen.</p>



Bezeichnung	Beschreibung
LED-Anzeige	<ul style="list-style-type: none"> Leuchtet rot: Kamera fährt hoch. Blinkt langsam rot: Netzwerkfehler. Blinkt schnell Rot: Ein Fehler ist aufgetreten (z. B. bei der microSD™-Karte). Durchgehend blau: Ein Video wird in der EZVIZ-App angezeigt. Blinkt langsam blau: Kamera funktioniert einwandfrei. Blinkt schnell blau: Kamera bereit für Netzwerkkonfiguration.

Drücken Sie die Verriegelungslaschen auf beiden Seiten der Kamera und ziehen Sie nach außen, um die Montagehalterung zu entfernen.



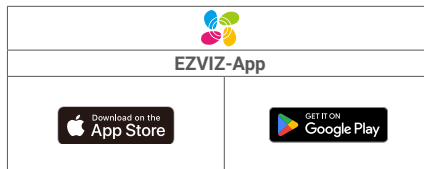
Öffnen Sie die wasserdichte Abdeckung auf der Rückseite des Geräts, wie unten gezeigt.



Bezeichnung	Beschreibung
RESET-Taste	Halten Sie die Taste bei eingeschalteter Kamera 5 Sekunden lang gedrückt, um neu zu starten und alle Parameter auf die Standardwerte zurückzusetzen.
microSD™-Kartensteckplatz	<ul style="list-style-type: none">• Setzen Sie eine microSD™-Karte (separat erhältlich) in den Kartensteckplatz ein. Formattieren Sie die Karte für den Gebrauch mit der EZVIZ-App.• Empfohlene Kompatibilität: Klasse 10, maximaler Speicher 512 GB.

Herunterladen der EZVIZ-App

1. Verbinden Sie Ihr Mobiltelefon mit einem WLAN (empfohlen).
2. Laden Sie die EZVIZ-App herunter, indem Sie im App Store oder in Google Play™ nach „EZVIZ“ suchen, und installieren Sie diese.
3. Starten Sie die App und registrieren Sie ein EZVIZ-Benutzerkonto.



i Wenn Sie die App bereits verwendet haben, achten Sie darauf, dass es sich um die neueste Version handelt. Um herauszufinden, ob ein Update verfügbar ist, gehen Sie zum App Store und suchen Sie nach EZVIZ.

An die Stromquelle anschließen

Verbinden Sie den Stromanschluss mit einer Steckdose mithilfe des Netzadapters (im Lieferumfang enthalten).

- Zum Trennen von der Stromversorgung ziehen Sie den Netzstecker vom Gerät ab.
- Wenn die LED-Anzeige tor schnell blau blinkt g, bedeutet dies, dass die Kamera für die Netzwerkkonfiguration bereit ist.



Kamera zu EZVIZ hinzufügen

Verbinden Sie die Kamera mit einem kabelgebundenen oder WLAN-Netzwerk und fügen Sie sie dann zur EZVIZ-App hinzu.

- Verbinden Sie die Kamera mit einem Router. Siehe ["Option A: Verkabelte Einrichtung"](#).
- Konfigurieren Sie die WLAN-Einstellungen. Siehe ["Option B: WLAN-Einrichtung"](#).

i Netzwerkpriorität: Kabelgebundenes Netzwerk > WLAN.

Option A: Verkabelte Einrichtung

1. Schließen Sie die Kamera mit einem Ethernetkabel (separat erhältlich) an den LAN-Anschluss Ihres Routers an.



i Wenn die LED-Licht langsam blau blinkt, zeigt dies an, dass die Kamera mit dem Internet verbunden ist.

2. Melden Sie sich mithilfe der EZVIZ-App bei Ihrem Konto an.
3. Tippen Sie auf dem Startbildschirm oben rechts auf +, um die Seite QR-Code scannen aufzurufen.
4. Scannen Sie den QR-Code auf der Titelseite der Schnellstartanleitung oder auf dem Kameragehäuse.



i Sie können auch direkt die Geräte-SN zum Hinzufügen eingeben.

5. Folgen Sie dem Assistenten in der EZVIZ-App, um die Kamera zu Ihrem EZVIZ-App-Konto hinzuzufügen.

i Nach einer kabelgebundenen Verbindung zeigt ein langsam blinkendes rotes LED-Licht an, dass die Kamera keine Verbindung zum Netzwerk herstellen konnte. Überprüfen Sie, ob das Ethernet-Kabel sicher angeschlossen ist.

Option B: WLAN-Einrichtung

i Verbinden Sie Ihre Kamera mit demselben WLAN, mit dem Ihr Mobiltelefon verbunden ist.

1. Melden Sie sich mithilfe der EZVIZ-App bei Ihrem Konto an.

2. Tippen Sie auf dem Startbildschirm oben rechts auf +, um die Seite QR-Code scannen aufzurufen.

3. Scannen Sie den QR-Code auf der Titelseite der Schnellstartanleitung oder auf dem Kameragehäuse.



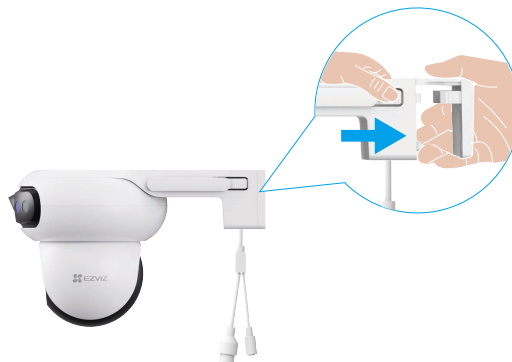
i Sie können auch direkt die Geräte-SN zum Hinzufügen eingeben.

4. Befolgen Sie die Anweisungen des EZVIZ-App-Assistenten, um die WLAN-Konfiguration abzuschließen und die Kamera zu Ihrem EZVIZ-Konto hinzuzufügen.

Installation

1. Entfernen Sie die Halterung

Drücken Sie die Verriegelungslaschen auf beiden Seiten des Gerätegehäuses, während Sie die Montagehalterung vorsichtig nach außen ziehen, um sie zu lösen.



2. Installieren Sie eine microSD™-Karte (optional)

1. Öffnen Sie die wasserdichte Abdeckung auf der Rückseite des Geräts und setzen Sie eine microSD™-Karte (separat erhältlich) in den Kartensteckplatz ein.



2. Bringen Sie die wasserdichte Abdeckung wieder an.

- i** Nachdem Sie die microSD™-Karte installiert haben, führen Sie bitte die nachstehenden Schritte aus, um die Karte in der EZVIZ-App zu initialisieren, bevor Sie sie verwenden.
 1. Tippen Sie in der EZVIZ-App auf Aufnahmeliste im Einstellungsmenü des Geräts, um den Status der SD-Karte zu überprüfen.
 2. Wenn der Status der microSD™-Karte als "Nicht initialisiert" angezeigt wird, tippen Sie darauf, um sie zu initialisieren. Der Status ändert sich dann zu In Verwendung, wodurch Videos gespeichert werden können.

3. Wählen Sie einen Installationsort

- Wählen Sie einen Standort mit freier, ungehinderter Sicht und guter drahtloser Netzwerkabdeckung.
- Stellen Sie sicher, dass die Wand das Dreifache des Kameragewichts aushalten kann.
- Montieren Sie die Kamera nicht mit dem Objektiv im direkten Sonnenlicht.
- Empfohlene Montagehöhe: 8,2-9,8 Fuß (2,5-3 m) über dem Boden.

4. Montageablauf

Die Kamera kann an der Wand, an der Decke oder an einem Mast montiert werden.

- i** Vor der Installation entfernen Sie bitte die Schutzfolie von der Linse.

Decken-/Wandmontage

1. Bringen Sie die Bohrschablone an eine saubere und ebene Oberfläche an.
2. (Nur Betondecke/Wand) Bohren Sie Schraubenlöcher entsprechend der Schablone und setzen Sie Dübel ein.
3. Verwenden Sie Schrauben (PA4×25), um die Montagehalterung zu befestigen.
4. Installieren Sie die Kamera auf der Halterung, bis Sie ein Klickgeräusch hören. Das bedeutet, dass das Gerät vollständig mit der Halterung zusammengebaut ist.

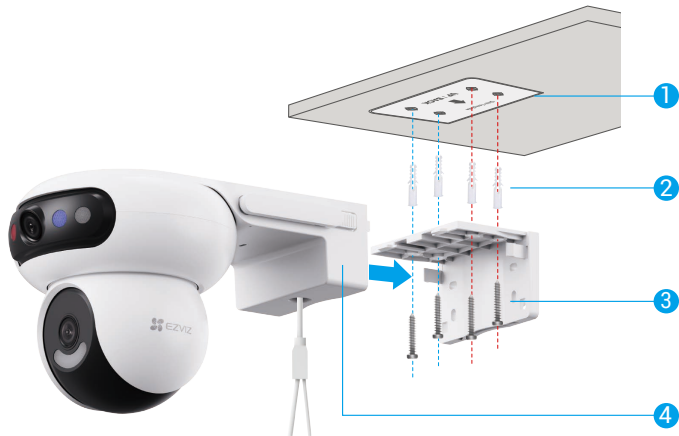


Abb. 1 Deckenmontage

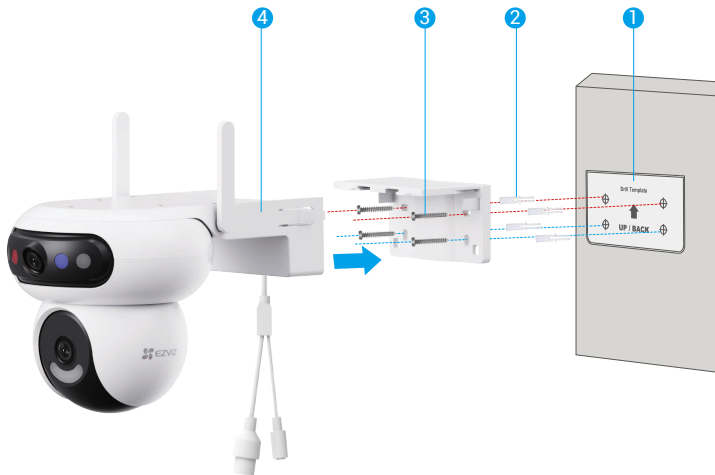
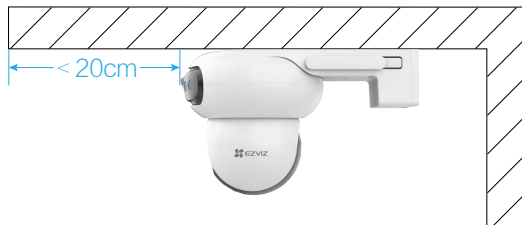
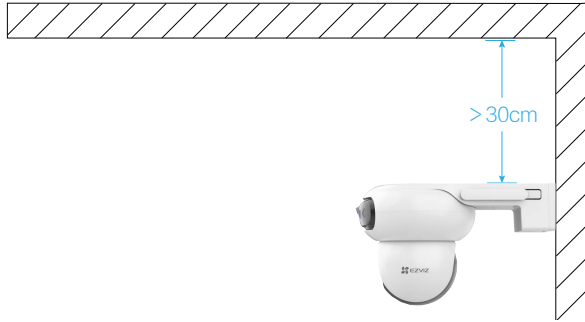


Abb. 2 Wandmontage

- i Bei Deckenmontage oder unter Dachdecken sollte der Abstand zwischen Gerät und Dachdach mindestens 20 cm betragen, um Wandreflexionen bei Nacht zu vermeiden, die die Bildqualität beeinträchtigen könnten.



Bei Wandmontage sollte der Abstand zwischen Gerät und Wand mindestens 30 cm betragen, um Wandreflexionen bei Nacht zu vermeiden, die die Bildqualität beeinträchtigen könnten.



Mastmontage

1. Befestigen Sie die Halterung an einem Mast mit dem Ring (separat erhältlich).
2. Installieren Sie die Kamera auf der Halterung, bis Sie ein Klickgeräusch hören. Das bedeutet, dass das Gerät vollständig mit der Halterung zusammengebaut ist.



5. Kamerasicht anpassen

Nachdem die Installation abgeschlossen ist, können Sie zur Erzielung einer guten Überwachung den Kamerawinkel anpassen, indem Sie den Echtzeit-Vorschaubildschirm in der EZVIZ-App betrachten.

- Weitwinkelobjektiv: unterstützt horizontale Anpassung in der EZVIZ-App und manuelle vertikale Anpassung (wie im unten stehenden Bild gezeigt).
- PTZ-Objektiv: unterstützt die Einstellung in alle Richtungen (oben, unten, links und rechts).



6. Wasserdichtigkeitsset installieren (optional)

i Verwenden Sie dieses Kit, wenn die Kamera im Freien oder in feuchten Umgebungen installiert wird.

1. Setzen Sie die Dichtungsscheibe in den Ethernet-Anschluss der Kamera ein.



2. Führen Sie das A-Ende des Kabels durch die Endkappe, die Dichtung und die Mutter.



3. Stecken Sie das A-Ende des Kabels in den Ethernet-Anschluss der Kamera.



4. Ziehen Sie die Mutter, die Dichtung und die Endkappe an.



5. Stecken Sie das B-Ende des Kabels in den LAN-Anschluss des Routers.

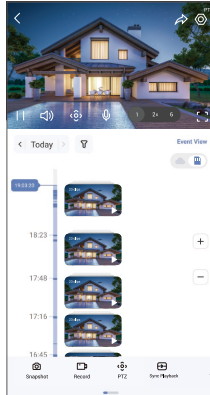


Ansicht Ihres Geräts

i Die Benutzeroberfläche der App kann sich aufgrund von Versions-Updates ändern.





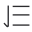
1. Live-Ansicht

Beim Starten der EZVIZ-App wird die Geräteseite wie unten dargestellt angezeigt. Sie können eine Live-Übertragung anzeigen und anhören, Fotos oder Aufnahmen erstellen und die Videoauflösung nach Bedarf einrichten.



i Wischen Sie nach links und rechts über den Bildschirm, um weitere Symbole anzuzeigen.

Symbol	Beschreibung
	Freigeben. Geben Sie Ihr Gerät für andere Personen frei.
	Einstellungen. Geräteeinstellungen anzeigen oder ändern.
	Foto. Ein Foto aufnehmen.
	Aufzeichnung. Aufnahme manuell starten/beenden.
	PTZ. Drehen Sie die Kamera, um das Sichtfeld zu vergrößern.
	Anzeige, wo Sie auf tippen. Tippen Sie irgendwo auf das Weitwinkelbild, um das PTZ-Objektiv automatisch auf den ausgewählten Bereich zu richten und präzise Nahaufnahmen für eine verbesserte Überwachung zu erfassen.
	Mono Play. Tippen Sie, um das Weitwinkelbild oder das PTZ-Objektivbild auszuwählen, die Live-Ansicht zeigt nur das entsprechende Objektivbild an.
	Synchronwiedergabe. Tippen Sie, um Bilder der Weitwinkel- und PTZ-Objektive gleichzeitig anzuzeigen.
	Sprechen. Tippen Sie auf, um mit Personen vor der Kamera zu sprechen.
	Auflösung. Tippen Sie, um eine Videoauflösung auszuwählen.
	Ruhemodus. Tippen Sie auf, um den Sleep-Modus zu aktivieren. Das Video wird nicht angezeigt und die Alarmbenachrichtigung wird ausgeschaltet.
	Automatische Patrouille. Tippen Sie, um eine automatische Patrouille zu aktivieren und das Ziel zu verfolgen.
	360°-Bild. Tippen Sie, um ein 360°-Ansichtsbild zu erstellen.
	Alarmierung. Tippen Sie auf das Symbol, damit das Gerät Geräusche abgibt und blinkt, um Eindringlinge abzuschrecken.

Symbol	Beschreibung
	Flutlicht. Tippen Sie auf, um das Flutlicht einzuschalten, um das Sichtfeld aufzuhellen, und tippen Sie erneut, um es auszuschalten.
	Nahegelegenes Gerät. Tippen Sie auf, um verfügbare nahegelegene Geräte für die Live-Ansicht auf mehreren Bildschirmen auszuwählen.
	BiB. Tippen Sie auf, um das Video wird im Vordergrund oberhalb einer anderen verwendeten Anwendung abgespielt.
	Tipp. Tippen Sie hier, um weitere Informationen über das Gerät anzuzeigen.
	Neuanordnen. Ordnen Sie die Reihenfolge aller oben genannten Funktionen neu an.

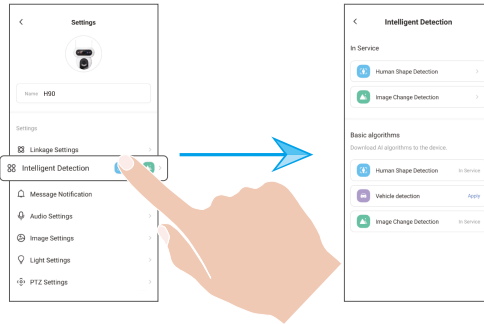
2. Intelligente Erkennungseinstellungen

Das Gerät unterstützt intelligente Erkennung. Bitte folgen Sie den untenstehenden Schritten, um es zu konfigurieren.

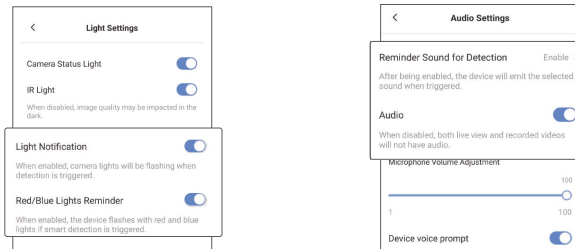
1. Gehe zu Geräteeinstellungen -> Intelligente Erkennung.

2. Tippen Sie auf „Anwenden“, um die spezifischen KI-Algorithmen für Ihr Gerät zu aktivieren.

- 1 **Nachdem Sie einen KI-Algorithmus aktiviert haben, tippen Sie darauf, um relevante Parameter zu konfigurieren, wie das Festlegen von Erkennungsbereichen für verschiedene Objekte und das Auswählen der Erkennungsempfindlichkeit.**



3. Nachdem Sie die Einstellungen für die intelligente Erkennung abgeschlossen haben, kehren Sie zur Geräteeinstellungsseite zurück. Tippen Sie auf „Lichteinstellungen“, um die entsprechenden Lichtbenachrichtigungen zu aktivieren, und auf „Audioeinstellungen“, um die Audioeinstellungen nach Bedarf zu aktivieren.



Die Kamera wird entsprechende akustische und visuelle Benachrichtigungen basierend auf den in den "Lichteinstellungen" und "Audioeinstellungen" festgelegten Parametern unter den folgenden Bedingungen erzeugen:

- Eine menschliche Gestalt wird in der Live-Ansicht erkannt (wenn „Menschenerkennung“ aktiviert ist).
- Ein Fahrzeug wird in der Live-Ansicht erkannt (wenn „Fahrzeugetrkennung“ aktiviert ist).
- Eine dynamische Änderung wird in der Live-Ansicht erkannt (wenn „Bildänderungserkennung“ aktiviert ist).

FAQ

F: Wird die Videoaufnahme fortgesetzt, wenn die Kamera in der App als offline angezeigt wird?

A: Wenn die Kamera eingeschaltet, aber nicht mit dem Internet verbunden ist, wird die lokale Videoaufzeichnung fortgesetzt, die Cloud-Aufzeichnung dagegen beendet. Wenn die Kamera ausgeschaltet wird, werden beide Videoaufnahmen abgebrochen.

F: Warum wird der Alarm ausgelöst, obwohl niemand im Bild zu sehen ist?

A: Versuchen Sie, die Alarmempfindlichkeit niedriger einzustellen. Bitte beachten Sie, dass Fahrzeuge und Tiere ebenfalls Auslösequellen sind.

F: Das Mobiltelefon kann keinen Alarm empfangen, wenn die Kamera online ist.

A: 1. Stellen Sie sicher, dass die EZVIZ-App auf Ihrem Mobiltelefon läuft und die entsprechende Erkennungsbenachrichtigung aktiviert ist.

2. Stellen Sie bei einem Android-System sicher, dass die App im Hintergrund läuft. Bei iOS aktivieren Sie die Push-Benachrichtigungen unter „Einstellungen -> Benachrichtigung“.

3. Wird immer noch kein Alarm angezeigt, halten Sie die RÜCKSETZTASTE 5 Sekunden lang gedrückt, um die Kameraeinstellungen wiederherzustellen.

F: Warum verzögert, friert oder unterbricht das Gerätevideo häufig die WLAN-Verbindung?

A: Das aktuell verbundene WLAN-Signal ist schwach oder gestört, was zu einer instabilen Datenübertragung führt. Es wird empfohlen, auf ein kabelgebundenes Netzwerk umzusteigen.

Schließen Sie die Kamera mit einem Ethernetkabel (separat erhältlich) an den LAN-Anschluss Ihres Routers an, das Gerät verwendet dann die kabelgebundene Verbindung.

 Weitere Informationen zum Gerät finden Sie unter www.ezviz.com/de.

Leitlinien zur Verwendung von Videoprodukten

Liebe geschätzte EZVIZ Benutzer,

Technologie wirkt sich auf jeden Aspekt unseres Lebens aus. Als zukunftsweisendes Technologieunternehmen sind wir uns immer mehr der Rolle bewusst, die Technologie bei der Verbesserung der Effizienz und der Qualität unseres Lebens spielt. Gleichzeitig sind wir uns auch der potenziellen Schäden durch unsachgemäße Nutzung bewusst. Zum Beispiel können Videoprodukte echte, vollständige und klare Bilder aufzeichnen, daher haben sie einen großen Wert bei der Darstellung von Fakten. Dennoch können eine unangemessene Verteilung, Nutzung und/oder Verarbeitung von Videoaufzeichnungen die Privatsphäre, legitimen Rechte und Interessen anderer verletzen.

Engagiert für die Innovation von Technologie zum Wohle, plädieren wir bei EZVIZ hiermit ernsthaft dafür, dass jeder Benutzer Video-Produkte ordnungsgemäß und verantwortungsbewusst verwendet, um gemeinsam eine positive Umgebung zu schaffen, in der alle damit verbundenen Praktiken und Nutzungen den geltenden Gesetzen und Vorschriften entsprechen, die Interessen und Rechte Einzelner respektieren und die soziale Moral fördern.

Hier sind die Initiativen von EZVIZ, auf die wir Ihre Aufmerksamkeit lenken möchten:

1. Jede Person hat eine berechnete Erwartung auf Privatsphäre, und die Verwendung von Videoprodukten sollte nicht im Widerspruch zu einer solchen berechtigten Erwartung stehen. Daher sollte ein Hinweis, der den Überwachungsbereich verdeutlicht, angemessen und effektiv angezeigt werden, wenn Videoprodukte in öffentlichen Bereichen installiert werden. Für nicht öffentliche Bereiche sollen die Rechte und Interessen der beteiligten Personen sorgfältig bewertet werden, einschließlich, aber nicht beschränkt auf die Installation von Videoprodukten nur nach Einholung der Zustimmung der Beteiligten und ohne Installation von hochgradig unsichtbaren Videoprodukten ohne das Wissen anderer.
2. Videoprodukte zeichnen objektiv Aufnahmen von realen Aktivitäten innerhalb eines bestimmten Zeitraums und Raums auf. Benutzer sollen im Voraus die beteiligten Personen und Rechte in diesem Bereich vernünftig identifizieren, um jegliche Verletzung von Porträt-, Privatsphäre- oder anderen gesetzlichen Rechten anderer zu vermeiden, während sie sich selbst durch Videoprodukte schützen. Wenn Sie die Audioaufnahmefunktion auf Ihrer Kamera aktivieren, werden insbesondere Geräusche, einschließlich Gespräche, innerhalb des Überwachungsbereichs erfasst. Wir empfehlen dringend eine umfassende Bewertung der potenziellen Schallquellen im Überwachungsbereich, um die Notwendigkeit und die Vernünftigkeit vollständig zu verstehen, bevor Sie die Audioaufnahmefunktion einschalten.
3. Verwendete Videoprodukte erzeugen ständig Audiodaten oder optische Daten aus realen Szenen möglicherweise einschließlich biometrischer Daten wie Gesichtsbilder basierend auf der Auswahl der Produktmerkmale durch den Benutzer. Solche Daten können verwendet oder verarbeitet werden. Videoprodukte sind nur technologische Werkzeuge, die rechtliche und moralische Standards nicht menschlich praktizieren können, um die rechtmäßige und ordnungsgemäße Verwendung von Daten zu leiten. Es sind die Methoden und Zwecke der Personen, die die generierten Daten kontrollieren und nutzen, die den Unterschied ausmachen. Daher müssen Datenverantwortliche nicht nur strikt die geltenden Gesetze und Vorschriften einhalten, sondern auch nicht verpflichtende Regeln wie internationale Abkommen, moralische Standards, kulturelle Normen, öffentliche Ordnung und lokale Bräuche vollständig respektieren. Darüber hinaus sollten wir immer den Schutz der Privatsphäre und der Portratrechte sowie anderer berechtigter Interessen priorisieren.
4. Die kontinuierlich von Videoprodukten generierten Videodaten tragen die Rechte, Werte und andere Anforderungen verschiedener Interessengruppen. Daher ist es äußerst wichtig, die Datensicherheit zu gewährleisten und die Produkte vor böswilligen Eindringen zu schützen. Jeder Benutzer und Datenverantwortliche muss alle angemessenen und notwendigen Maßnahmen ergreifen, um die Produkt- und Datensicherheit zu maximieren, Datenlecks, missbräuchliche Offenlegung oder Missbrauch zu vermeiden, einschließlich, aber nicht beschränkt auf, die Einrichtung einer Zugangskontrolle, die Auswahl einer geeigneten Netzwerkumgebung, in der Videoprodukte verbunden sind, die Einrichtung und ständige Optimierung der Netzwerksicherheit.
5. Videoprodukte haben einen großen Beitrag zur Verbesserung der Sicherheit unserer Gesellschaft geleistet, und wir glauben, dass sie auch weiterhin eine positive Rolle in verschiedenen Aspekten unseres täglichen Lebens spielen werden. Jeder Versuch, diese Produkte zu missbrauchen, um Menschenrechte zu verletzen oder an rechtswidrigen Aktivitäten teilzunehmen, widerspricht dem eigentlichen Wesen des Werts von technischer Innovation und Produktentwicklung. Wir ermutigen jeden Benutzer, eigene Methoden und Regeln zur Bewertung und Überwachung der Verwendung von Videoprodukten festzulegen, um sicherzustellen, dass diese Produkte immer ordnungsgemäß, durchdacht und wohlwollend verwendet werden.

INFORMATIONEN FÜR PRIVATE HAUSHALTE

1. Getrennte Erfassung von Altgeräten: Elektro- und Elektronikgeräte, die zu Abfall geworden sind, werden als Altgeräte bezeichnet. Besitzer von Altgeräten haben diese einer vom unsortierten Siedlungsabfall getrennten Erfassung zuzuführen. Altgeräte gehören insbesondere nicht in den Hausmüll, sondern in spezielle Sammel- und Rückgabesysteme.
2. Batterien und Akkus sowie Lampen: Besitzer von Altgeräten haben Altbatterien und Altakkus, die nicht vom Altgerät umschlossen sind, die zerstörungsfrei aus dem Altgerät entnommen werden können, im Regelfall vor der Abgabe an einer Erfassungsstelle vom Altgerät zu trennen. Dies gilt nicht, soweit Altgeräte einer Vorbereitung zur Wiederverwendung unter Beteiligung eines öffentlich-rechtlichen Entsorgungsträgers zugeführt werden.
3. Möglichkeiten der Rückgabe von Altgeräten: Besitzer von Altgeräten aus privaten Haushalten können diese bei den Sammelstellen der öffentlich-rechtlichen Entsorgungsträger oder bei den von Herstellern oder Vertreibern im Sinne des ElektroG eingerichteten Rücknahmestellen unentgeltlich abgeben. Rücknahmepflichtig sind Geschäfte mit einer Verkaufsfläche von mindestens 400 m² für Elektro- und Elektronikgeräte sowie diejenigen Lebensmittelgeschäfte mit einer Gesamtverkaufsfläche von mindestens 800 m², die mehrmals pro Jahr oder dauerhaft Elektro- und Elektronikgeräte anbieten und auf dem Markt bereitstellen. Dies gilt auch bei Vertrieb unter Verwendung von Fernkommunikationsmitteln, wenn die Lager- und Versandflächen für Elektro- und Elektronikgeräte mindestens 400 m² betragen oder die gesamten Lager- und Versandflächen mindestens 800 m² betragen. Vertreter haben die Rücknahme grundsätzlich durch geeignete Rückgabemöglichkeiten in zumutbarer Entfernung zum jeweiligen Endnutzer zu gewährleisten. Die Möglichkeit der unentgeltlichen Rückgabe eines Altgerätes besteht bei rücknahmepflichtigen Vertreibern unter anderem dann, wenn ein neues gleichartiges Gerät, das im Wesentlichen die gleichen Funktionen erfüllt, an einen Endnutzer abgegeben wird.
4. Datenschutz-Hinweis: Altgeräte enthalten häufig sensible personenbezogene Daten. Dies gilt insbesondere für Geräte der Informations- und Telekommunikationstechnik wie Computer und Smartphones. Bitte beachten Sie in Ihrem eigenen Interesse, dass für die Löschung der Daten auf den zu entsorgenden Altgeräten jeder Endnutzer selbst verantwortlich ist.
5. Bedeutung des Symbols „durchgestrichene Mülltonne“: Das auf Elektro- und Elektronikgeräten regelmäßig abgebildete Symbol einer durchgestrichenen Mülltonne weist darauf hin, dass das jeweilige Gerät am Ende seiner Lebensdauer getrennt vom unsortierten Siedlungsabfall zu erfassen ist.